

# PMA BURKINA FASO (CENTRE)

Résultats de l'enquête transversale de la Phase 4

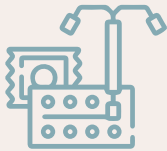
Décembre 2023-Février 2024



## PRINCIPAUX RÉSULTATS



Trente-sept pour cent (37%) de taux de prévalence contraceptive moderne (TPCm) parmi les femmes en union à Ouagadougou, une baisse après des années consécutives de croissance.



L'utilisation des méthodes contraceptives à longue durée d'action est légèrement moins élevée à Ouagadougou (11%) que dans l'ensemble des autres centres urbains du Burkina Faso (13%). En revanche, l'utilisation des méthodes à courte durée d'action à Ouagadougou (20%) est quasi-similaire à celle de l'ensemble des autres centres urbains du pays (19%).

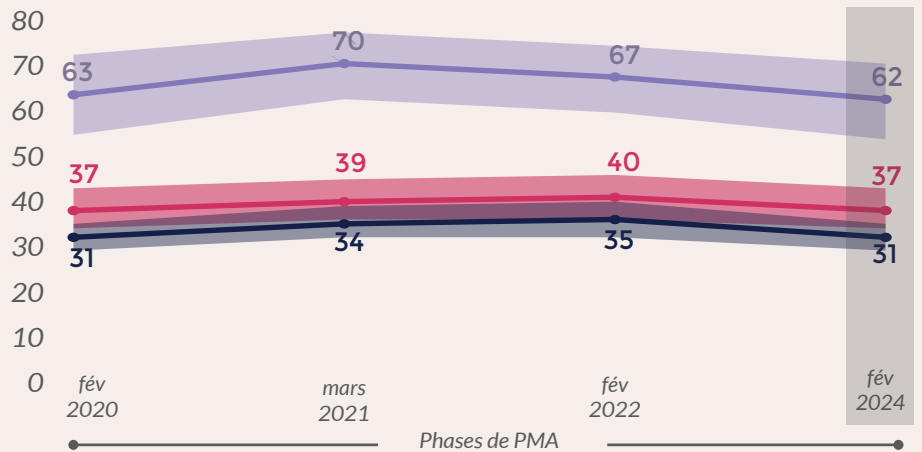


Alors que les ruptures actuelles ou récentes de stock de l'implant (3%) de l'injectable (3%) ont diminué de moitié en 2024 comparativement à leur niveau en 2022 dans les sites de prestation de santé publics de Ouagadougou, celles du DIU (6%) et de la pilule (9%) ont augmenté de 6 points de pourcentage.

## SECTION 1 : UTILISATION DE LA CONTRACEPTION, DYNAMIQUE ET DEMANDE CONTRACEPTIVE

### PRÉVALENCE CONTRACEPTIVE MODERNE

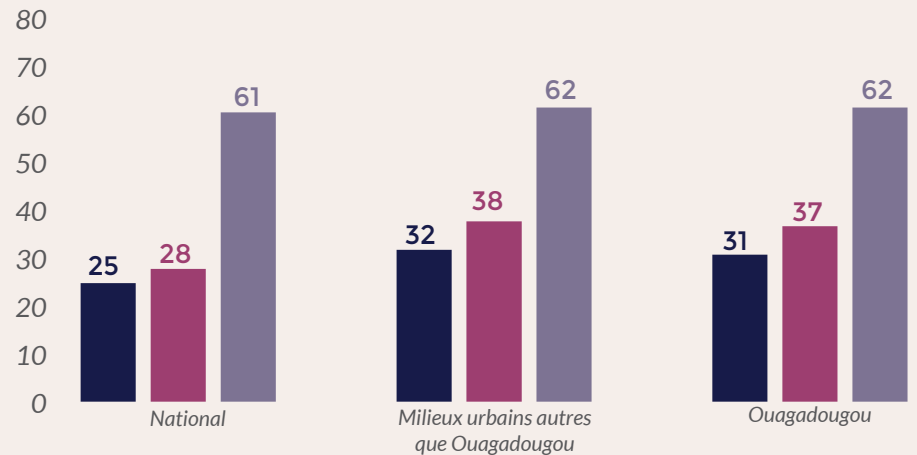
Pourcentage de femmes âgées de 15-49 ans qui utilisent actuellement une méthode contraceptive moderne (TPCm) par statut matrimonial



- Femmes en union (PMA Ouagadougou Phase 4, n=682)
- Femmes non mariées, sexuellement actives (PMA Ouagadougou Phase 4, n=145)
- Toutes les femmes (PMA Ouagadougou Phase 4, n=1 324)

### PRÉVALENCE CONTRACEPTIVE MODERNE

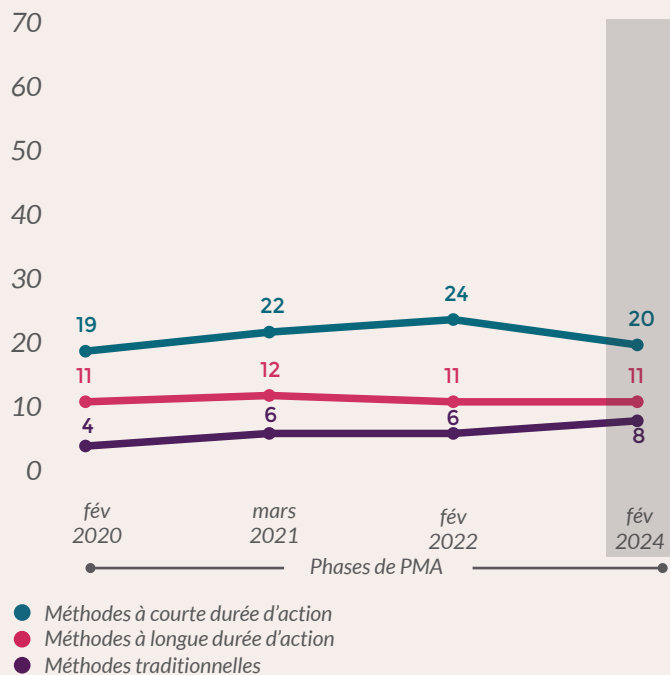
Pourcentage de femmes âgées de 15 à 49 ans qui utilisent actuellement une méthode contraceptive moderne (TPCm) par statut matrimonial



- Femmes en union (PMA Ouagadougou Phase 4 n=682)
- Femmes non mariées, sexuellement actives (PMA Ouagadougou Phase 4 n=145)
- Toutes les femmes (PMA Ouagadougou Phase 4 n=1 324)

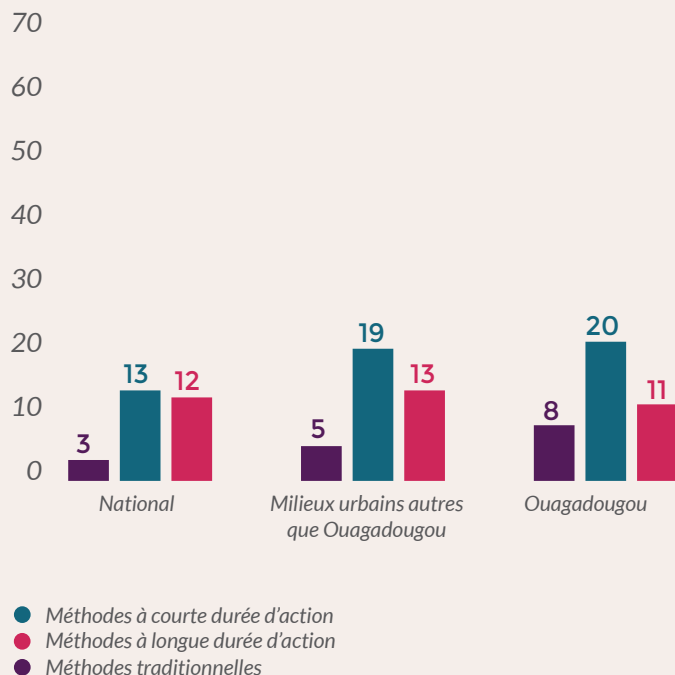
## TAUX DE PRÉVALENCE CONTRACEPTIVE PAR TYPE DE METHODES

Pourcentage de toutes les femmes âgées de 15-49 ans qui utilisent actuellement une méthode contraceptive, par type de méthode (PMA Ouagadougou Phase 4, n=1 324)



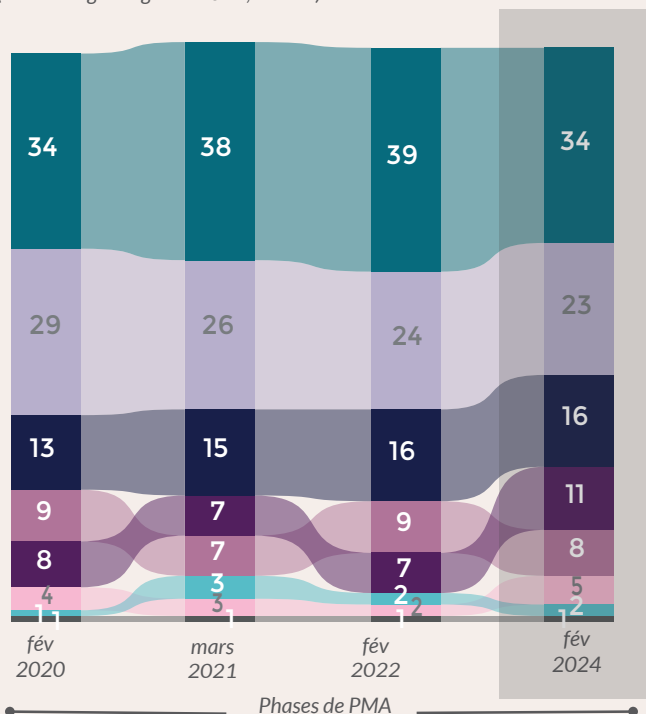
## TAUX DE PRÉVALENCE CONTRACEPTIVE PAR TYPE DE METHODES

Pourcentage de toutes les femmes âgées de 15 à 49 ans qui utilisent actuellement une méthode contraceptive, par type de méthode (PMA Ouagadougou Phase 4, n=1 324)



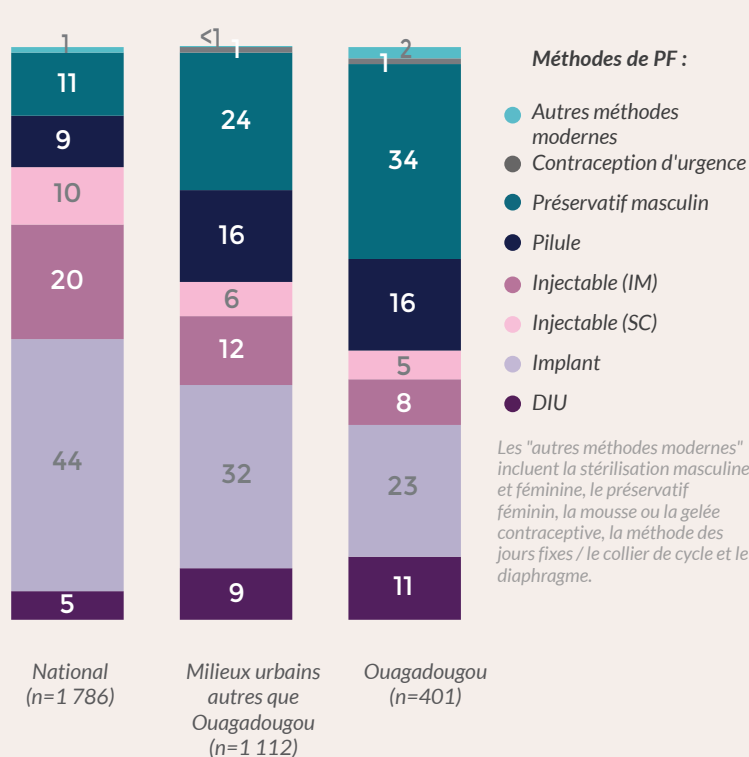
## TENDANCES DANS LA DISTRIBUTION DES MÉTHODES CONTRACEPTIVES MODERNES

Pourcentage de toutes les femmes âgées de 15-49 ans qui utilisent des méthodes contraceptives modernes, par méthode et par année (PMA Ouagadougou Phase 4, n=401)



## DISTRIBUTION DES MÉTHODES CONTRACEPTIVES MODERNES

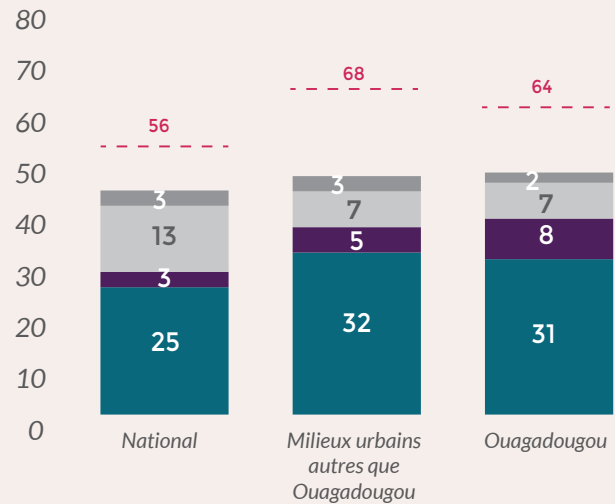
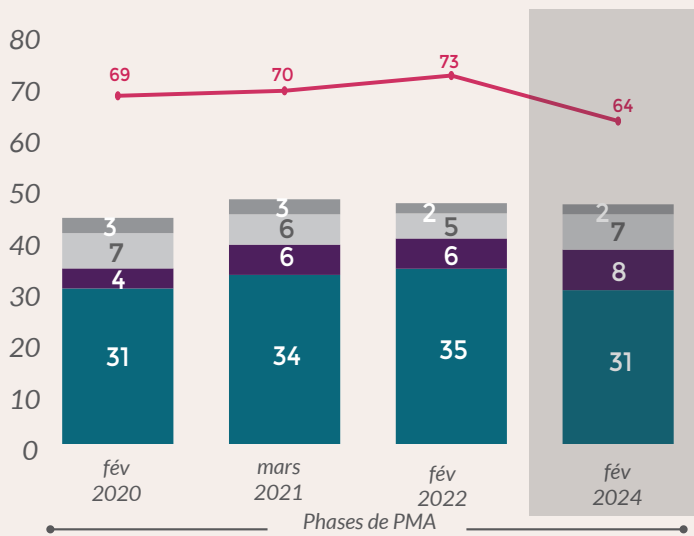
Pourcentage d'utilisatrices des méthodes contraceptives modernes âgées de 15 à 49 ans, par méthode et par milieu de résidence



## UTILISATION DES MÉTHODES CONTRACEPTIVES, BESOINS NON SATISFAITS ET DEMANDE CONTRACEPTIVE SATISFAITE PAR UNE MÉTHODE MODERNE

Pourcentage de toutes les femmes âgées de 15-19 ans qui utilisent une méthode contraceptive par type de méthodes, pourcentage de celles ayant les besoins non satisfaits, et pourcentage de celles ayant une demande contraceptive satisfaite par une méthode moderne (Ouagadougou, n=1 324)

Pourcentage de toutes les femmes âgées de 15 à 19 ans qui utilisent une méthode contraceptive par type de méthodes, pourcentage de celles ayant les besoins non satisfaits, et pourcentage de celles ayant une demande contraceptive satisfaite par une méthode moderne (Ouagadougou, n=1 324)

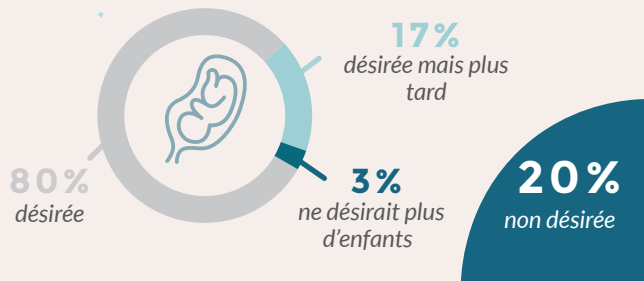


- Méthodes modernes
- Méthodes traditionnelles
- Besoins non satisfaits pour espacer les naissances
- Besoins non satisfaits pour limiter les naissances
- Demande contraceptive satisfaite par une méthode moderne

La demande contraceptive satisfaite par une méthode moderne est le quotient des utilisatrices de méthodes contraceptives modernes par la somme des femmes utilisant une méthode contraceptive ou ayant des besoins non satisfaits.

### INTENTION DE LA NAISSANCE LA PLUS RÉCENTE / LA GROSSESSE ACTUELLE

Distribution (pourcentage) des femmes selon l'intention de leur dernière naissance ou leur grossesse actuelle (n=531)



### INTENTION D'UTILISER LA CONTRACEPTION AU COURS DES 12 PROCHAINS MOIS

Pourcentage de toutes les femmes âgées de 15-49 ans qui n'utilisent pas actuellement une méthode contraceptive, mais qui ont l'intention d'en utiliser au cours des 12 prochains mois (n=838)

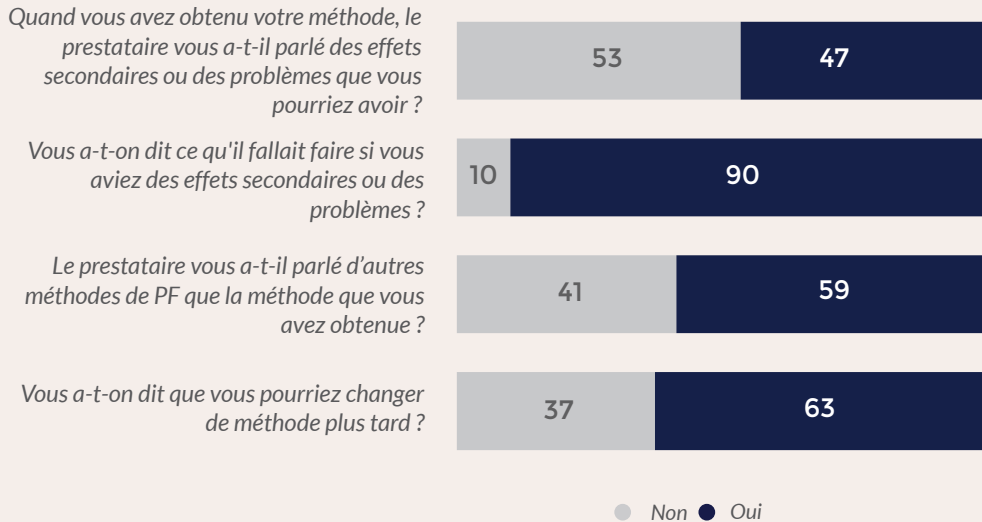


### PRINCIPAUX RÉSULTATS POUR LA SECTION 1: UTILISATION DE LA CONTRACEPTION, DYNAMIQUES ET DEMANDE CONTRACEPTIVE

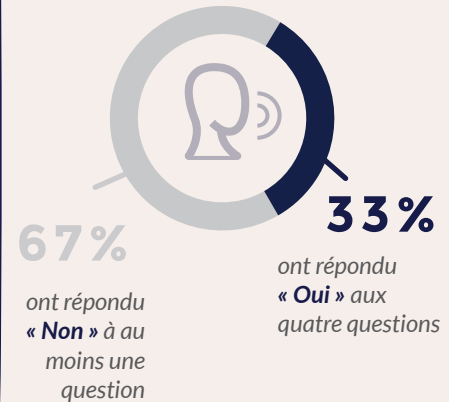
- Le taux de prévalence contraceptive moderne (TPCm) parmi les femmes en union à Ouagadougou (37%) est quasi-similaire à celui de l'ensemble des autres centres urbains du Burkina Faso (38%).
- Tandis que l'utilisation des méthodes contraceptives à courte durée d'action a baissé de 24% à 20% entre 2022 et 2024 à Ouagadougou, celle des méthodes à longue durée d'action est restée stable à 11%.
- Dans la ville de Ouagadougou, une femme sur cinq (20%) déclarent que leur naissance récente ou grossesse actuelle est non souhaitée dont 17% auraient préféré que celle-ci survienne plus tard et 3% ne la désiraient pas du tout.

### INDICE INFORMATION MÉTHODE PLUS (MII+)

Pourcentage de femmes qui ont été conseillées sur les effets secondaires, sur que faire en cas d'effets secondaires, sur d'autres méthodes et sur la possibilité de changer de méthode (n=436)



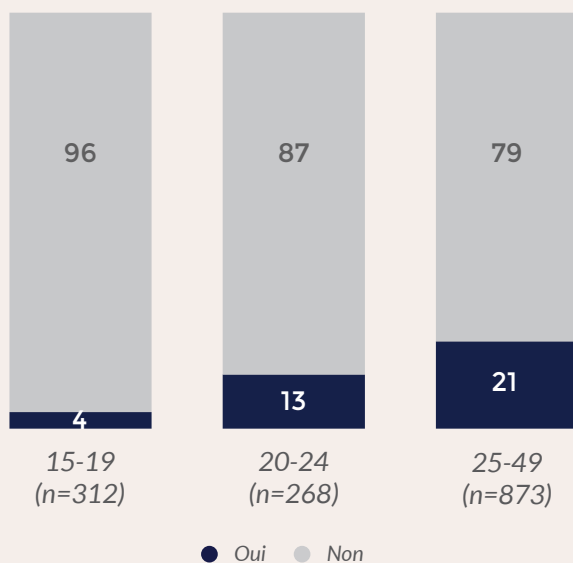
Pourcentage de femmes qui ont répondu « Oui » à toutes les quatre questions



On a demandé seulement aux femmes qui ont déclaré avoir été informées des effets secondaires possibles si elles avaient été informées de ce qu'il fallait faire en cas d'effets secondaires.

### A DISCUTÉ DE LA PF AVEC UN PRESTATAIRE AU COURS DES 12 DERNIERS MOIS

Pourcentage de femmes qui ont reçu des informations sur la PF d'un prestataire ou d'un agent de santé communautaire, par âge



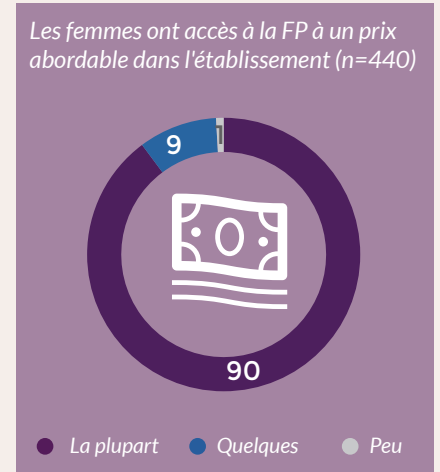
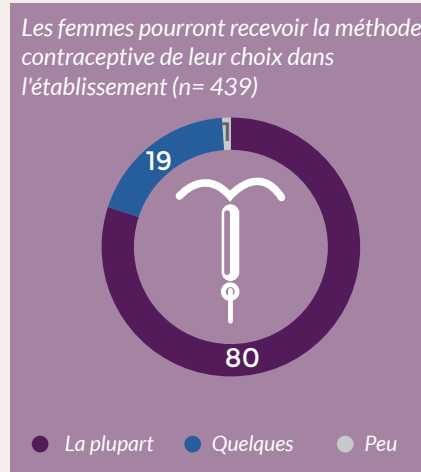
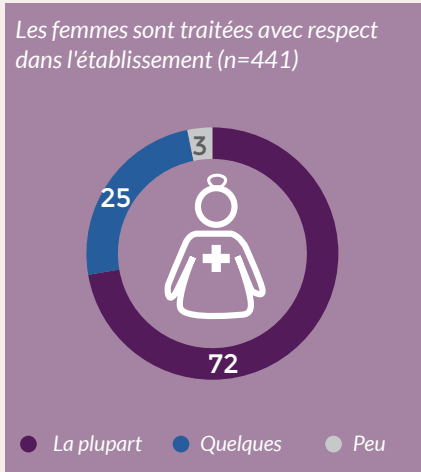
### PRINCIPAUX RÉSULTATS POUR LA SECTION 2 : CONSEIL ET SENSIBILISATION AUX UTILISATRICES DE LA CONTRACEPTION

- Plus de la moitié (53%) des utilisatrices actuelles de méthodes contraceptives modernes n'ont pas été conseillées sur les possibles effets secondaires ou problèmes liés à la méthode choisie au moment de la consultation.
- Au cours des 12 derniers mois précédant l'enquête, la proportion de femmes qui ont reçu des informations sur la PF de la part d'un prestataire de santé / agent de santé à base communautaire est au moins trois fois plus élevée chez les femmes plus âgées (resp. 13% chez les 20-24 ans et 21% chez les 25-49 ans) que chez les adolescentes (4%).
- Seulement 33% de l'ensemble des utilisatrices actuelles de méthodes contraceptives ont reçu un counseling complet de la part des prestataires en répondant « oui » aux quatre questions de l'Indice Information Méthode Plus (MII+).

## SECTION 3 : QUALITÉ DES SERVICES DE LA PF

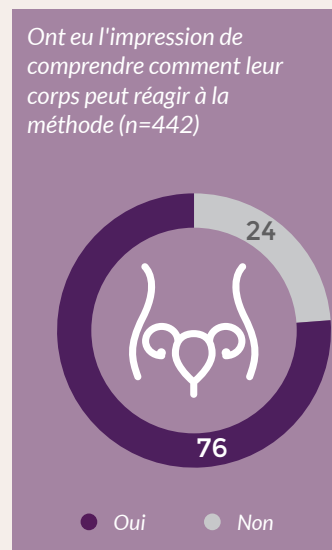
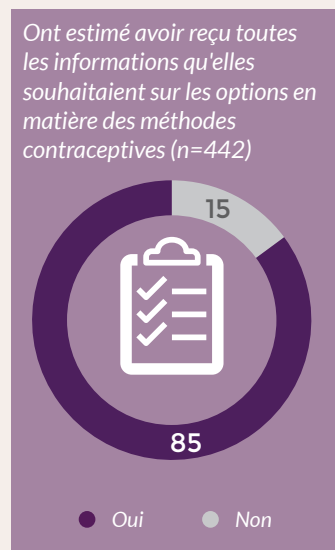
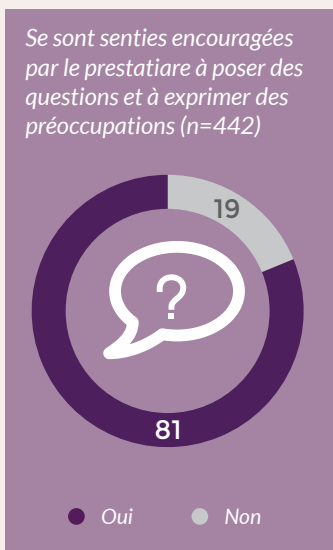
### PERCEPTION DE LA QUALITÉ DE SOINS PAR LA COMMUNAUTÉ

Répartition en pourcentage de l'accord de la communauté avec les déclarations suivantes, tel que rapporté par les clientes de la PF



### PERCEPTION PERSONELLE DE LA QUALITÉ DE SOINS

Pourcentage des clientes de la PF qui sont d'accord avec les déclarations suivantes

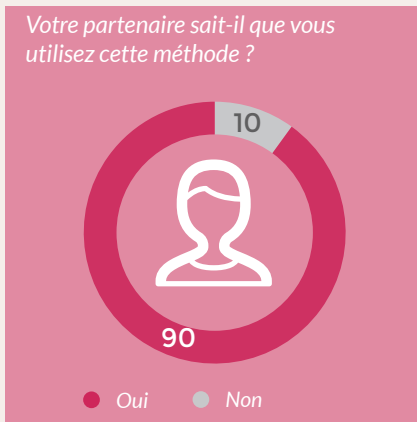


### PRINCIPAUX RÉSULTATS POUR LA SECTION 3 : QUALITÉ DES SERVICES DE LA PF

- Soixante-douze pour cent (72%) des clientes de PF pensent que la plupart des membres de leur communauté pensent que les femmes sont traitées avec respect dans les établissements de santé.
- Environ une cliente de PF sur quatre (19%) estiment qu'elles ne se sont pas senties encouragées par le prestataire à poser des questions et à exprimer leurs inquiétudes pendant la consultation du jour.
- Vingt-quatre pour cent des clientes de PF estiment avoir eu l'impression de ne pas comprendre comment leur corps peut réagir à la méthode après la consultation du jour.

## IMPLICATION DU PARTENAIRE DANS LES DÉCISIONS CONCERNANT LA PF

Pourcentage de femmes qui utilisent actuellement une méthode moderne sous le contrôle de la femme et qui sont d'accord avec les déclarations suivantes, par âge et par éducation (n=278)

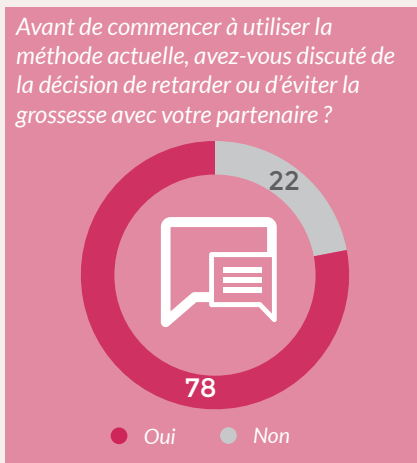


### Par éducation



Les méthodes modernes sous le contrôle de la femme incluent toutes les méthodes modernes sauf la stérilisation masculine et les préservatifs masculins

Pourcentage de femmes qui utilisent actuellement une méthode moderne sous le contrôle de la femme et qui sont d'accord avec la déclaration suivante, par âge et par éducation (n=278)

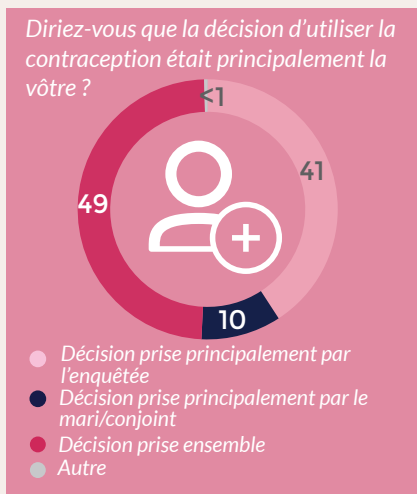


### Par éducation



Les méthodes modernes sous le contrôle de la femme incluent toutes les méthodes modernes sauf la stérilisation masculine et les préservatifs masculins

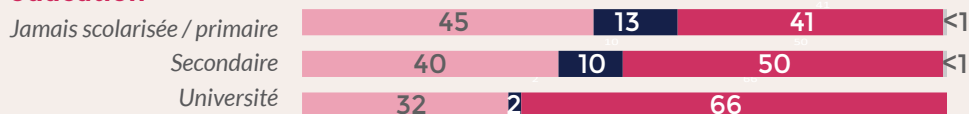
Pourcentage de femmes qui utilisent actuellement une méthode PF et qui sont d'accord avec la déclaration suivante, par âge et par éducation (n=523)



### Par âge

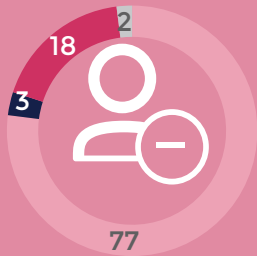


### Par éducation



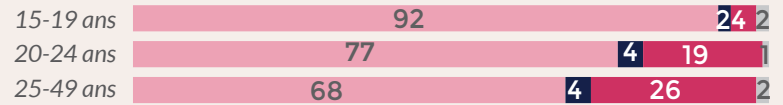
Pourcentage des femmes qui n'utilisent pas actuellement la PF et qui sont d'accord avec la déclaration suivante, par âge et par éducation (n=844)

Diriez-vous que la décision de ne pas utiliser une méthode contraceptive était principalement la vôtre ?

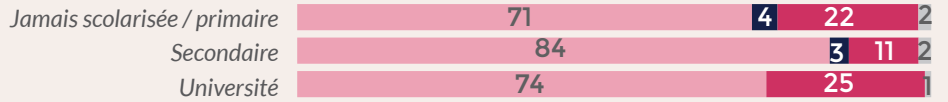


- Décision prise principalement par l'enquêtée
- Décision prise principalement par le mari/conjoint
- Décision prise ensemble
- Autre

### By age

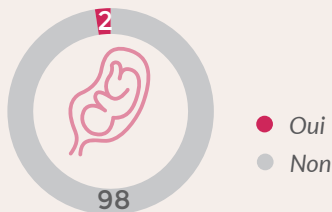


### By education

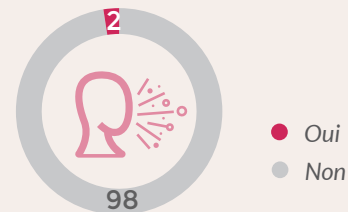


## COERCITION LIÉE À LA GROSSESSE

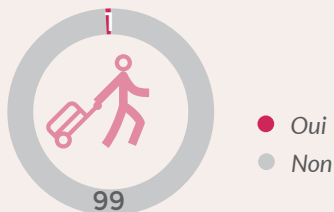
Pourcentage de femmes en union qui déclarent que leur partenaire a essayé de les forcer ou de faire pression sur elles pour qu'elles tombent enceintes dans les 12 derniers mois (n=766)



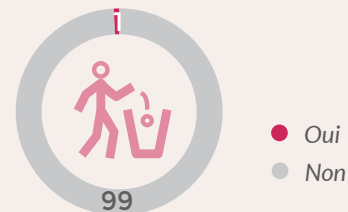
Pourcentage de femmes en union qui déclarent que leur partenaire leur a fait se sentir mal pour avoir voulu utiliser une méthode contraceptive pour retarder ou éviter une grossesse au cours des 12 derniers mois (n=766)



Pourcentage de femmes actuellement mariées qui déclarent que leur partenaire a déclaré qu'il les quitterait si elles ne tombaient pas enceintes au cours des 12 derniers mois (n=766)



Pourcentage de femmes en union qui déclarent que leur partenaire leur a retiré sa méthode contraceptive ou l'a empêchée d'aller en clinique au cours des 12 derniers mois (n=766)



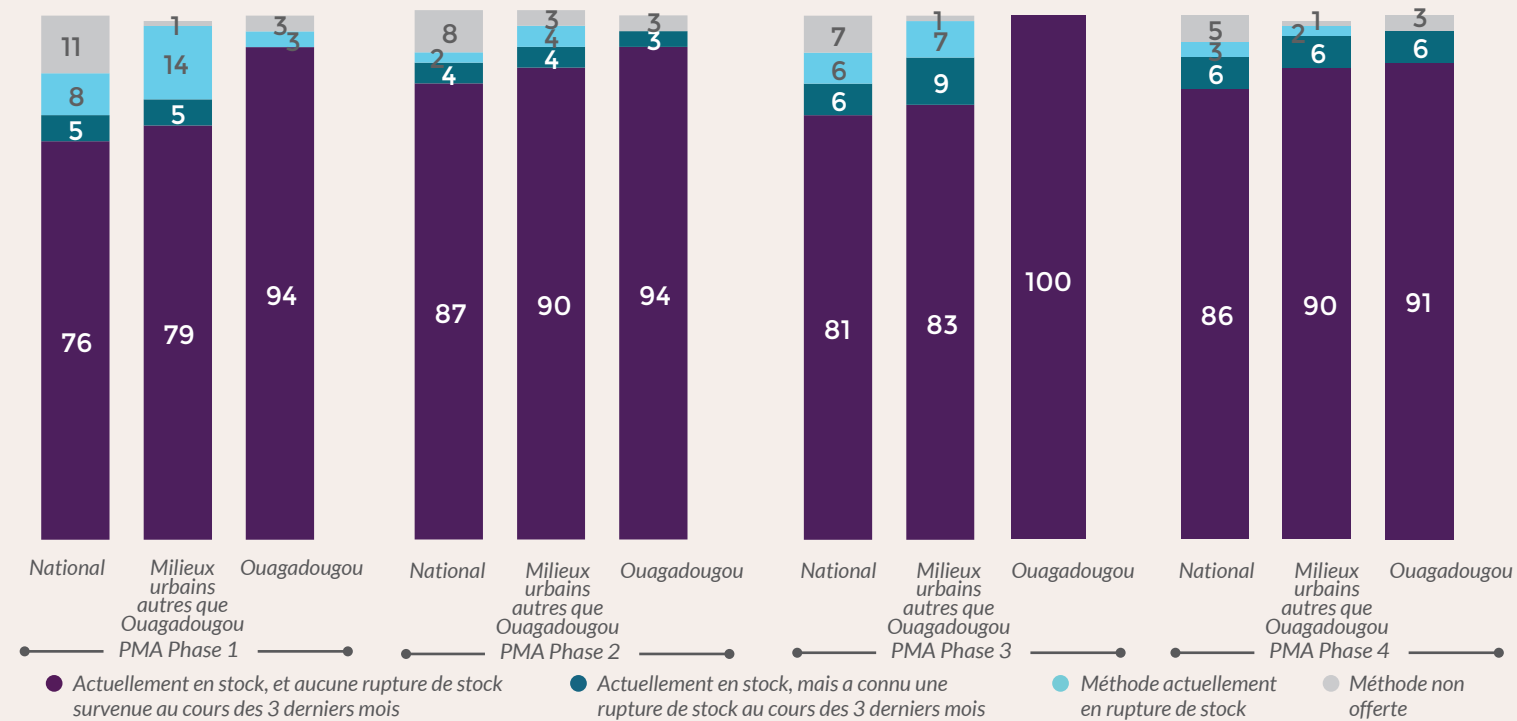
## PRINCIPAUX RÉSULTATS POUR LA SECTION 4 : DYNAMIQUES CONTRACEPTIVES AU SEIN DU COUPLE

- Parmi les femmes utilisant une méthode contraceptive moderne sous leur contrôle, 10% déclarent que leur mari/partenaire ne sait pas qu'elles utilisent une méthode contraceptive, avec une proportion plus élevée chez les femmes faiblement instruites.
- Vingt-deux pour cent (22%) des femmes qui utilisent une méthode contraceptive sous leur contrôle affirment n'avoir pas discuté avec leur conjoint ou partenaire de la décision de retarder ou d'éviter une grossesse avant de commencer à utiliser leur méthode actuelle.
- Seulement 49% des femmes qui utilisent actuellement une méthode contraceptive moderne sous leur contrôle affirment que la décision d'utiliser la contraception a été conjointement prise avec leur conjoint/partenaire.

## SECTION 5 : SITES DE PRESTATIONS DE SANTÉ

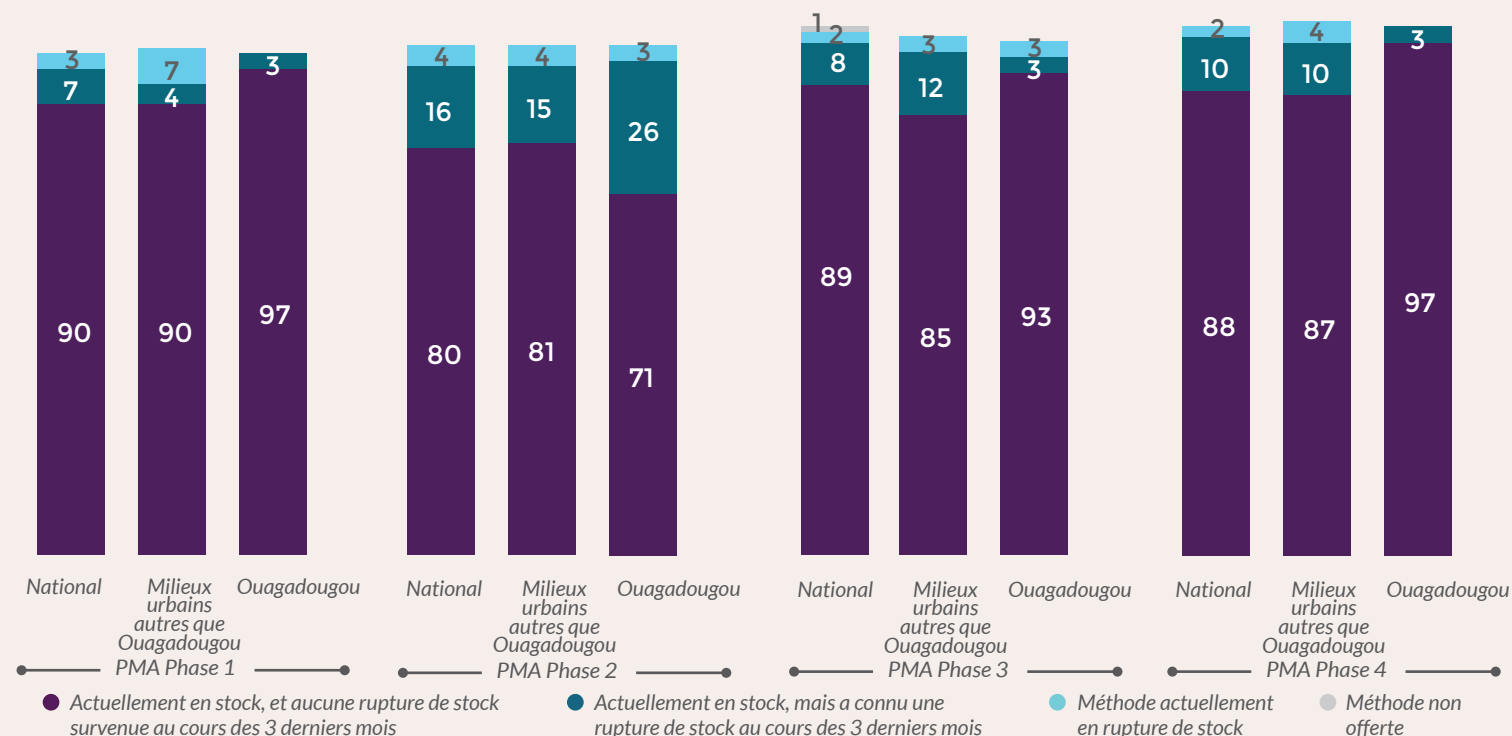
### ÉVOLUTION DE LA DISPONIBILITÉ DES MÉTHODES CONTRACEPTIVES : DIU

Sites de prestations de santé publics (Ouagadougou n=33)



### ÉVOLUTION DE LA DISPONIBILITÉ DES MÉTHODES CONTRACEPTIVES : IMPLANT

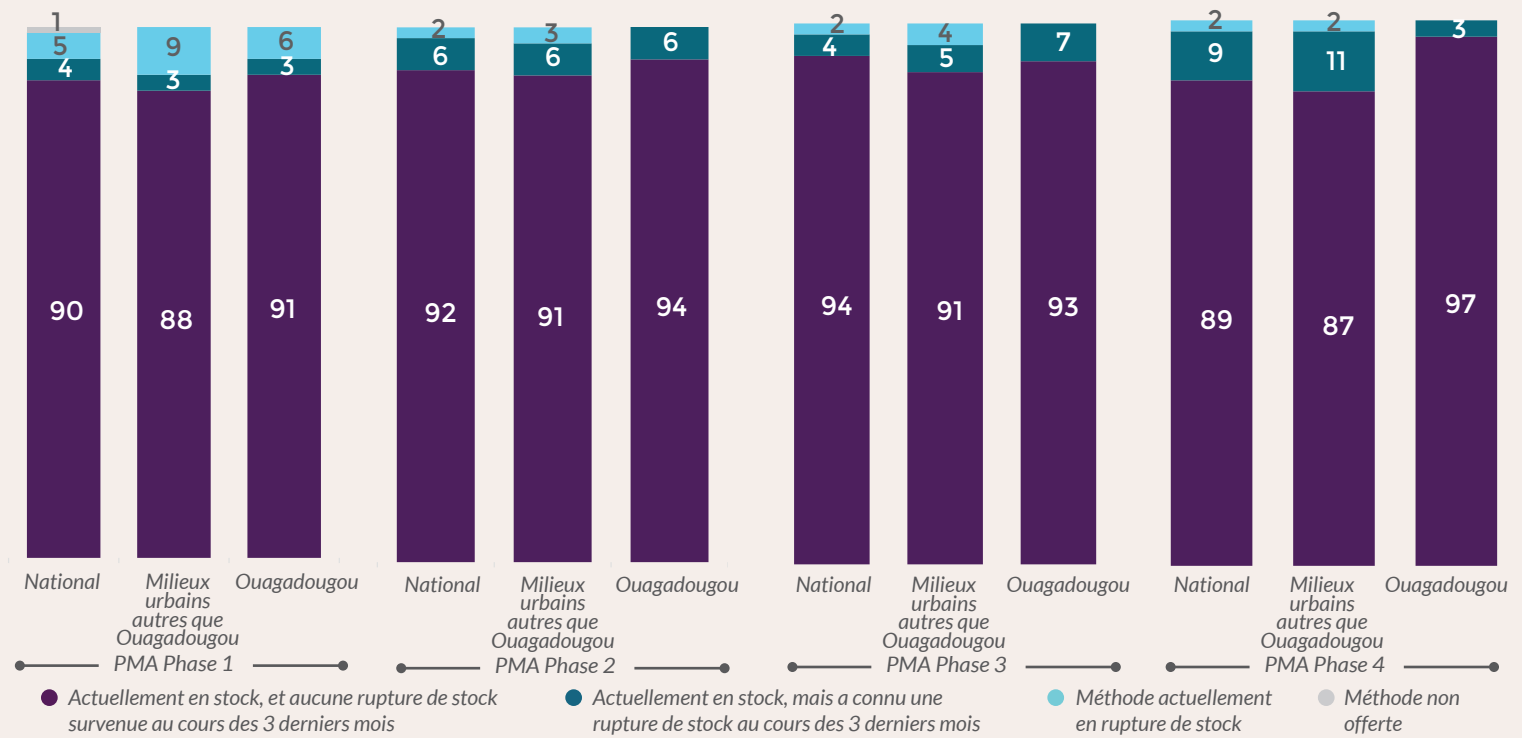
Sites de prestations de santé publics (Ouagadougou n=33)





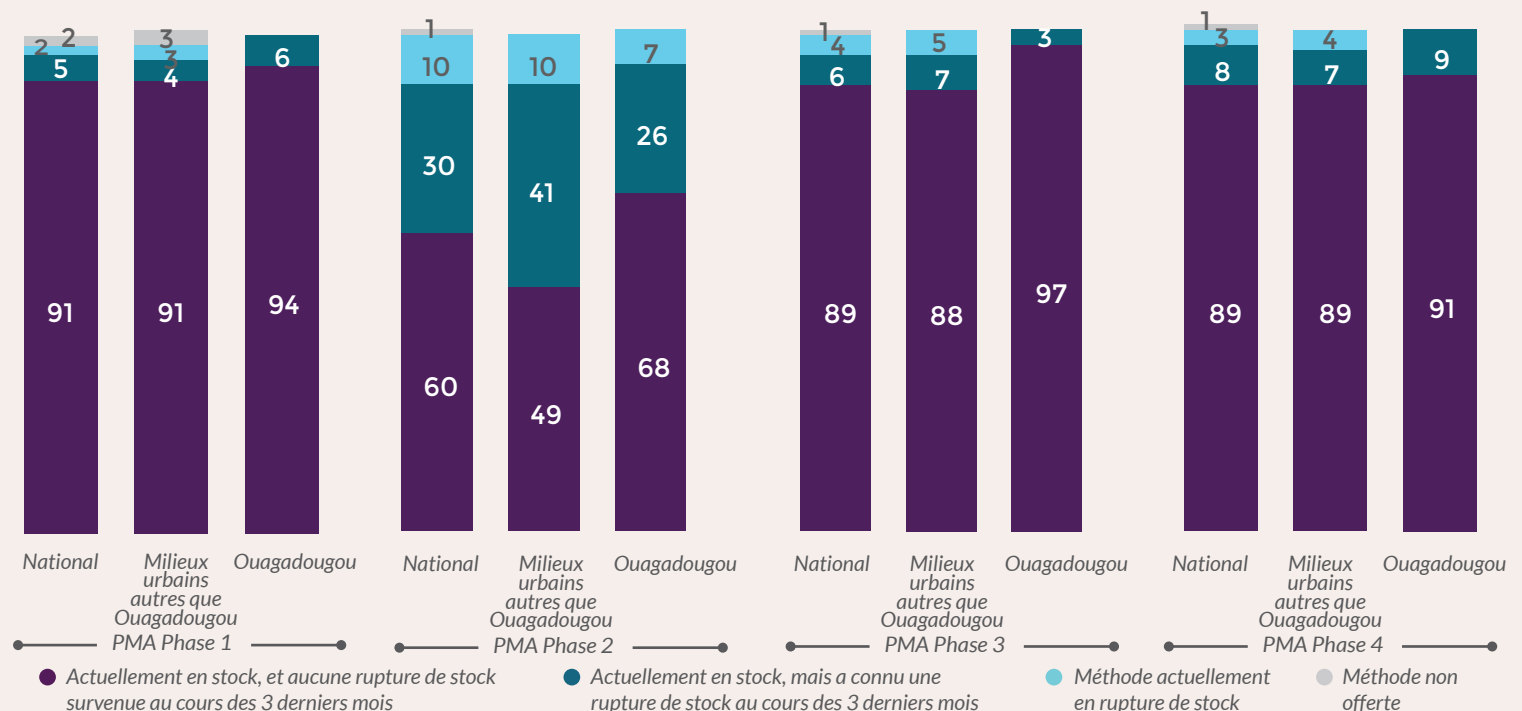
## ÉVOLUTION DE LA DISPONIBILITÉ DES MÉTHODES CONTRACEPTIVES : INJECTABLE

Sites de prestations de santé publics (Ouagadougou n=33)



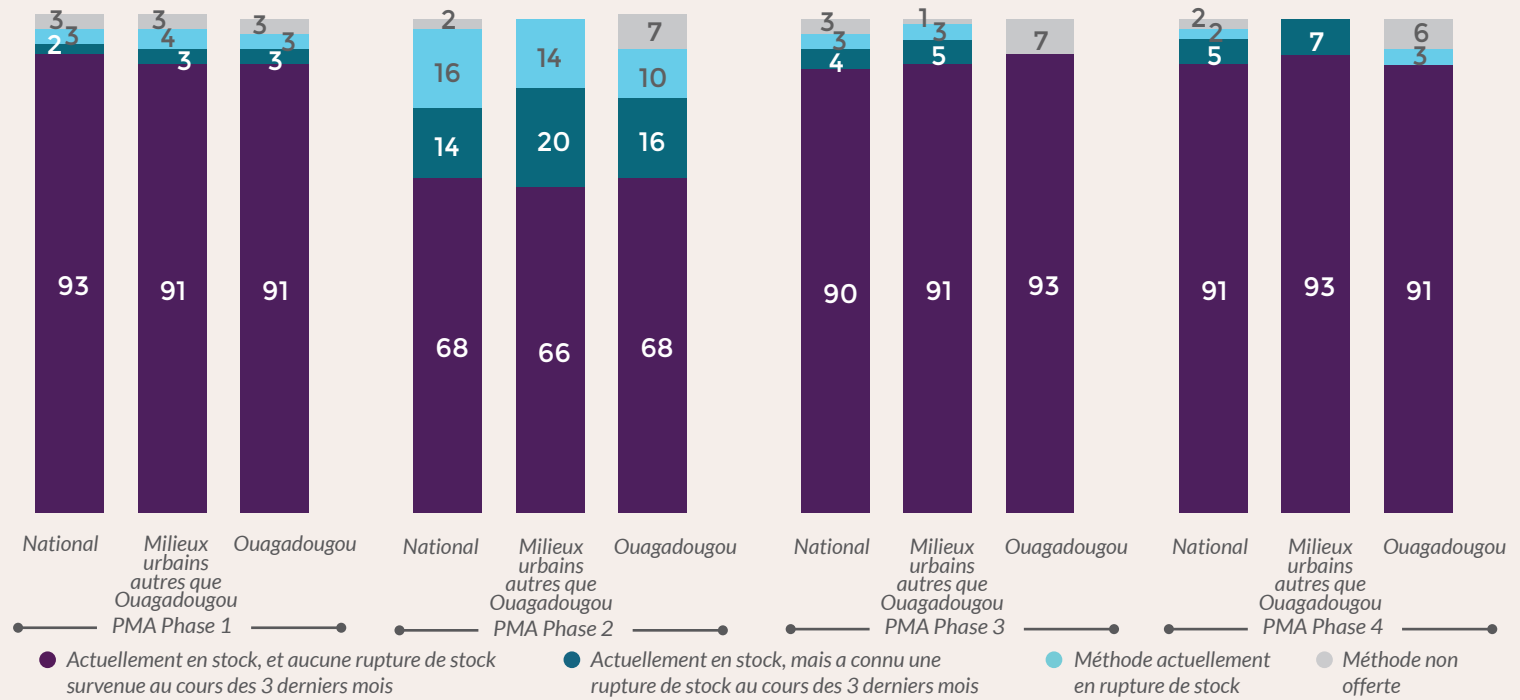
## ÉVOLUTION DE LA DISPONIBILITÉ DES MÉTHODES CONTRACEPTIVES : PILULE

Sites de prestations de santé publics (Ouagadougou n=33)



# ÉVOLUTION DE LA DISPONIBILITÉ DES MÉTHODES CONTRACEPTIVES : PRÉSERVATIF MASCULIN

Sites de prestations de santé publics (Ouagadougou n=33)



## PRINCIPALES RAISONS DES ÉPISODES DE RUPTURES DE STOCK DE TOUTE MÉTHODE PAR TYPE D'ÉTABLISSEMENT

Sites de prestations de santé publics (n=12 épisodes)



**33%**

Les produits ont été commandés mais n'ont pas été livrés



**25%**

Les produits n'ont pas été commandés

Sites de prestations de santé privés (n=16 épisodes)



**44%**

Autre



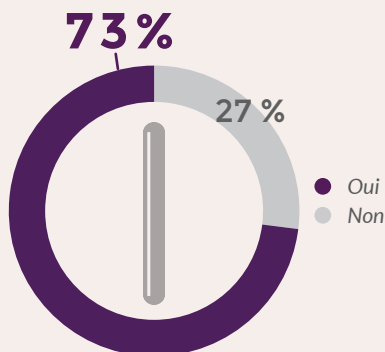
**31%**

Les produits ont été commandés mes livrés en quantité insuffisante

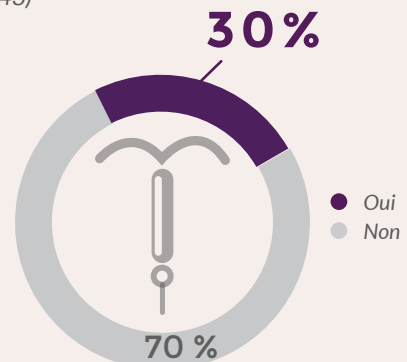
Réponses possibles ont été: « Les produits n'ont pas été commandés », « Les produits ont été commandés mais n'ont pas été livrés », « Les produits n'ont pas été commandés en quantité suffisante », « Les produits ont été commandés mes livrés en quantité insuffisante », « Une augmentation inattendue de la consommation » et « Autre ».

## CAPACITÉ OPÉRATIONNELLE DE SITES DE PRESTATION DE SANTÉ

Pourcentage de sites de prestation de santé qui offrent les implants et qui ont un prestataire formé et les instruments / matériels nécessaires pour l'insertion / le retrait d'implants (n=45)



Pourcentage d'établissements qui offrent le DIU et qui ont un prestataire formé et les instruments / matériels nécessaires pour l'insertion / le retrait du DIU (n=43)



**56%**

d'utilisatrices  
d'une méthode  
contraceptive moderne  
l'ont obtenu auprès d'un  
site de prestation de santé  
public (n=436)

## PRINCIPAUX RÉSULTATS POUR LA SECTION 5 : SITES DE PRESTATION DE SANTÉ

- Dans les sites de prestation de santé publics de Ouagadougou, les ruptures de stock actuelles ou récentes du DIU et de la pilule ont connu une hausse sensible entre 2022 et 2024.
- La raison la plus fréquemment citée pour expliquer les ruptures de stocks des méthodes contraceptives dans les sites de prestation de santé publics de Ouagadougou est que les produits ont été commandés mais n'ont pas été livrés (33%).
- Alors que 73% des sites de prestation de santé offrent l'implant et ont un prestataire formé et les instruments / matériels nécessaires pour son insertion ou son retrait, ce pourcentage est seulement de 30% pour les sites de prestation de santé qui offrent le DIU.

## TABLEAUX : LA PRÉVALENCE CONTRACEPTIVE ET LES BESOINS NON SATISFITS

### TOUTES LES FEMMES

Source de données	Vague / Phase	Collecte de données	Échantillon des femmes	TPC			TPCm			Besoins non satisfaits de PF			
				TPC%	Erreur-type	95% Intervalle de confiance	TPCm%	Erreur-type	95% Intervalle de confiance	Besoins non satisfaits (%)	Erreur-type	95% Intervalle de confiance	
PMA	Phase 1	déc 2019 -fév 2020	1 557	35,16	1,72	31,76 38,71	30,86	1,67	27,59 34,33	9,53	0,90	7,85 11,51	
PMA	Phase 2	déc 2020 -mars 2021	1 473	40,02	1,82	36,41 43,74	34,00	1,69	30,68 37,49	8,34	0,85	6,77 10,23	
PMA	Phase 3	déc 2021 -fév 2022	1 364	40,23	1,95	36,36 44,23	34,76	1,83	31,16 38,54	7,49	0,84	5,97 9,37	
PMA	Phase 4	déc 2023 -fév 2024	1 324	38,36	1,76	34,88 41,97	30,5	1,54	27,48 33,69	8,99	1,04	7,1 11,33	

### FEMMES EN UNION

Source de données	Vague / Phase	Collecte de données	Échantillon des femmes	TPC			TPCm			Besoins non satisfaits de PF			
				TPC%	Erreur-type	95% Intervalle de confiance	TPCm%	Erreur-type	95% Intervalle de confiance	Besoins non satisfaits (%)	Erreur-type	95% Intervalle de confiance	
PMA	Phase 1	déc 2019 -fév 2020	818	43,06	2,48	38,13 48,13	37,39	2,31	32,85 42,17	14,71	1,33	12,22 17,60	
PMA	Phase 2	déc 2020 -mars 2021	772	46,25	2,61	41,03 51,55	39,36	2,35	34,73 44,19	14,09	1,36	11,56 17,06	
PMA	Phase 3	déc 2021 -fév 2022	702	45,25	2,65	39,98 50,64	39,56	2,46	34,71 44,63	11,81	1,39	9,28 14,91	
PMA	Phase 4	déc 2023 -fév 2024	682	47,99	2,37	43,24 52,77	37,29	2,09	33,18 41,59	14,23	1,41	11,62 17,31	

PMA Burkina Faso (Centre) collecte des informations sur les connaissances, les pratiques et la couverture des services de planification familiale dans 44 zones de dénombrement en utilisant un plan de sondage en grappes stratifié par le lieu de résidence en milieu urbain ou rural. Les résultats sont représentatifs au niveau régional. Les données ont été collectées entre décembre 2023 et février 2024 auprès de 1 332 ménages (avec un taux de réponse de 94,1%), 1 453 femmes âgées de 15 à 49 ans (taux de réponse : 90,1%), et 62 sites de prestation de santé (taux de réponse : 92,5 %).

Pour plus d'information sur l'échantillonnage et les bases de données complètes, consultez : [www.pmadata.org/countries/burkina-faso](http://www.pmadata.org/countries/burkina-faso).

PMA utilise la technologie mobile et des enquêtrices résidentes pour la collecte de données afin de réaliser rapidement des enquêtes de suivi des indicateurs clés de la planification familiale et de la santé en Afrique et en Asie. PMA Burkina Faso est dirigé par l'Institut Supérieur des Sciences de la Population de l'Université Joseph Ki-Zerbo, Ouagadougou, Burkina Faso. La stratégie et l'appui global sont fournis par l'Institut William H. Gates Sr. pour la Population et la Santé de la Reproduction de l'Université de Johns Hopkins et Jhpiego. Les financements proviennent de la Fondation Bill & Melinda Gates.